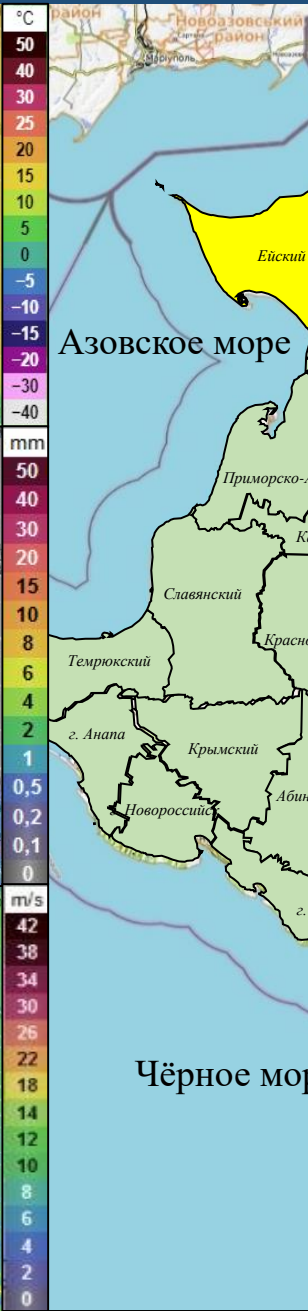
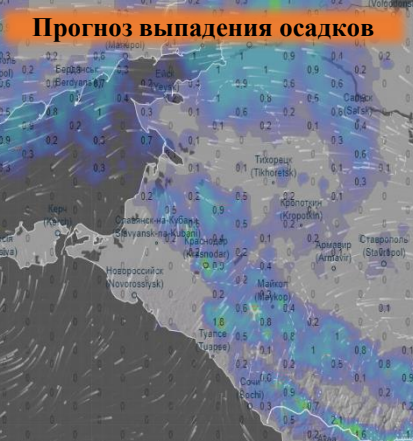


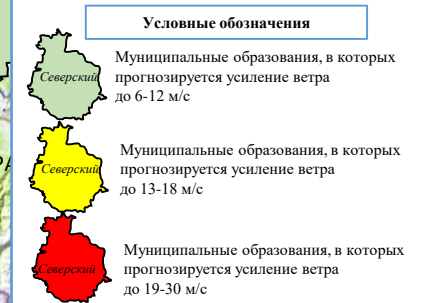
МЕТЕОРОЛОГИЧЕСКАЯ ОБСТАНОВКА НА ТЕРРИТОРИИ КРАСНОДАРСКОГО КРАЯ



По Краснодарскому краю: облачно с прояснениями. Местами кратковременный дождь, утом и днем в отдельных районах сильный дождь, гроза. Ветер восточной четверти 5-10 м/с, местами порывы 12-14 м/с, днем при грозе 15-20 м/с. Температура воздуха ночью 7...12°, днем 18...23°, местами в северной половине края 14...19°; в горах ночью 4...9°, днем 13...18°.

На Черноморском побережье: ночью 9...14°, днем 16...21°.

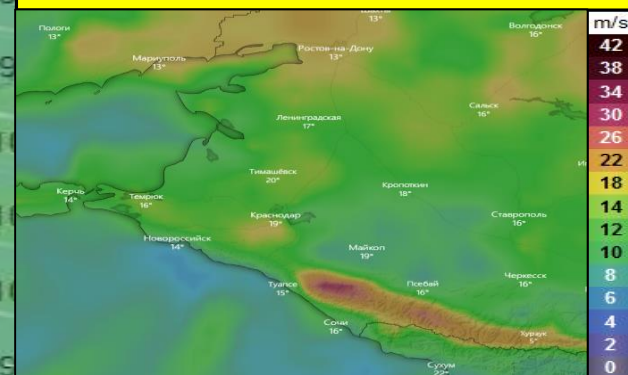
По г. Краснодару: облачно с прояснениями. Утром и днем кратковременный дождь, гроза. Ветер восточной четверти 5-10 м/с, днем временами порывы до 14 м/с. Температура воздуха ночью 10...12°, днем 20...22°.



ИНФОРМАЦИОННЫЕ МАТЕРИАЛЫ ПО ПОРЫВАМ ВЕТРА
НА ТЕРРИТОРИИ КРАСНОДАРСКОГО КРАЯ
(с использованием информационных ресурсов Ventusky, Windy)

**Прогноз порывов ветра, м/с
на 10.00 19.04.2023**

**Прогноз порывов ветра, м/с
на 18.00 19.04.2023**



Ейский район

15°C	0	16	76%
2052/824			
31306/140838			

Ленинградский район

16°C	2	13	87%
579/407			
26246/63415			

Выселковский район

20°C	2	12	64%
1776/494			
23573/60237			

Приморско-Ахтарский район

19°C	0	8	84%
15562/156			
14896/58334			

ГО Краснодар

21°C	3	11	58%
342780/1272			
22387/151149			

Темрюкский район

19°C	1	9	59%
1967/619			
43427/120552			

ГО Новоросси́йск

16°C	1	13	58%
793/534			
47931/246266			

Туапсинский район

18°C	0	17	83%
726/360			
35496/125876			

Мостовский район

17°C	0	13	56%
1138/492			
24752/71595			

МО Туапсинский район

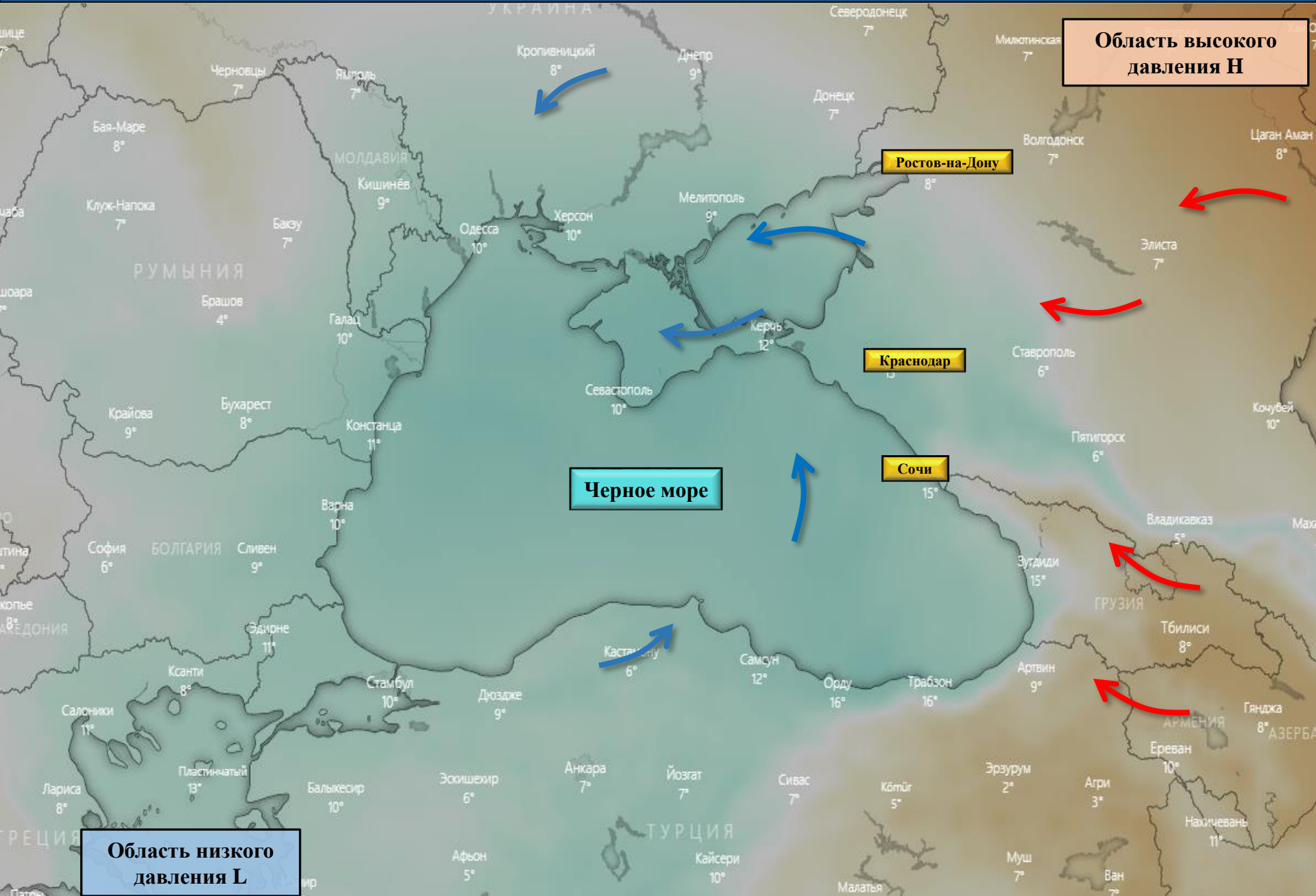


При наихудшем сценарии в зону отключения попадают:
44 муниципальных образований
1740 населенных пунктов
1 215 462 дома,
5 620 688 чел.;
6 153 СЗО;
1 165 автомобильных мостов.

Условные обозначения

- 50%
- 321/20
- 19/330
- 6°C
- 6°C
- 0
- 17
- скорость ветра в диапазоне 0–7 м/с
- скорость ветра в диапазоне 8–12 м/с
- скорость ветра в диапазоне 13–17 м/с
- скорость ветра в диапазоне 18–25 м/с
- скорость ветра свыше 25 м/с
- износ электроэнергетических систем
- протяженность ЛЭП/ТП (шт.)
- кол-во домов /населения
- дневная температура воздуха
- ночная температура воздуха
- количество осадков, мм
- порывы ветра, м/с

ИНФОРМАЦИОННЫЕ МАТЕРИАЛЫ ПО МЕТЕООБСТАНОВКЕ
НА ТЕРРИТОРИИ КРАСНОДАРСКОГО КРАЯ
(использовались данные, представленные в информационном ресурсе погоды Windy)



Область высокого давления H

Ростов-на-Дону

Краснодар

Сочи

Черное море

Область низкого давления L

ПРОВЕДЕНИЕ РАСЧЕТОВ ДЛЯ ОРГАНИЗАЦИИ НОРМАЛЬНЫХ УСЛОВИЙ ЖИЗНЕДЕЯТЕЛЬНОСТИ НАСЕЛЕНИЯ

(с использованием программно-расчетных комплексов)

В результате сильного ветра с порывами прогнозируется возникновение чрезвычайных ситуаций (происшествий), связанных с нарушением условий жизнедеятельности населения, повреждением (обрывом) ЛЭП и линий связи, нарушениями в системе ЖКХ.

РАСЧЕТ

потребности питьевой воды

Норма водообеспечения человека в сутки при малой физической активности (с энергозатратами до 5,0-105 Дж/ч (120 ккал/ч)) для различных видов водопотребления и режимов водообеспечения:

$$q = (NAn1 + nAn^2 + 5.5N\delta) * 1,6$$

Вывод: для организации трехразового подвоза воды (одна автоцистерна будет подвозить воду 3 раза в день по 4 000 л) необходимо привлечь 7 автоцистерн водоизмещением 4 000 л для обеспечения питьевой водой и 14 автоцистерн для обеспечения водой для приготовления пищи и умывания.

РЕКОМЕНДАЦИИ ПО ПРОВЕДЕНИЮ ПРЕВЕНТИВНЫХ МЕРОПРИЯТИЙ ПО СИЛЬНОМУ ВЕТРУ НА ТЕРРИТОРИИ КРАСНОДАРСКОГО КРАЯ

Комплекс превентивных мероприятий

1. Довести прогноз до глав городских и сельских поселений, руководителей туристических групп, руководителей санаторно-курортных комплексов, руководителей баз и зон отдыха, руководителей предприятий, организаций, аварийно-спасательных формирований;
2. Провести, при необходимости (в соответствии с прогнозной информацией), заседания комиссии по предупреждению и ликвидации чрезвычайных ситуаций и обеспечению пожарной безопасности по вопросам предупреждения возможных чрезвычайных ситуаций (происшествий), обусловленных неблагоприятным прогнозом, с введением режима повышенной готовности.
3. Поддерживать в постоянной готовности системы оповещения населения, при необходимости провести оповещение населения о возможном возникновении ЧС и происшествий;
4. Проверить готовность специальной техники, аварийно-спасательных и аварийно-восстановительных бригад муниципального звена территориальной подсистемы РСЧС в случае реагирования на возможные чрезвычайные ситуации (происшествия);
5. Поддерживать на необходимом уровне запасы материальных и финансовых ресурсов для ликвидации чрезвычайных ситуаций;
6. Усилить контроль за регистрацией групп туристов, направляющихся в горные районы, и обеспечить их достоверной информацией о метеоусловиях на маршрутах;
7. Организовать подготовительные работы по проведению эвакуации людей и материальных ценностей, при необходимости провести заблаговременную эвакуацию;
8. Другие мероприятия с учетом особенностей территории, прогнозной информации и складывающейся оперативной обстановки.